

	Numero di Lotto	GESTIONE DEL RISCHIO DI CONTAGIO COVID 19	PIANO OPERATIVO SVOLGIMENTO CONCORSI PUBBLICI
	3		Data: 01.06.2022
			Pagina 1 di 20



COMUNE DI ALTAMURA PIANO OPERATIVO

PER LO SVOLGIMENTO DEI CONCORSI PUBBLICI A

N. 3 POSTI DI ISTRUTTORE DIRETTIVO CONTABILE CAT D – 87 CANDIDATI

IN CONFORMITA' ALL'ORDINANZA DEL MINISTRO DELLA SALUTE CHE PROVVEDE A MODIFICARE IL "PROTOCOLLO PER LO SVOLGIMENTO DEI CONCORSI PUBBLICI", EMANATO IL 15 APRILE 2021 DAL DIPARTIMENTO DELLA FUNZIONE PUBBLICA, PUBBLICATA NELLA GAZZETTA UFFICIALE DEL 31 MAGGIO 2022

N.126

LE PROVE SCRITTE SI SVOLGERANNO IL GIORNO **10 GIUGNO 2022**
PRESSO GLI AMBIENTI DELL'I.I.S. DENORA DI ALTAMURA, PLESSO SCOLASTICO
SEDE DI VIA CERASO CS.1106 (STRADA PROVINCIALE 151 PER RUVO DI PUGLIA)



Il Responsabile della Sicurezza

Dirigente del 6° Settore - Realizzazione e manutenzione Opere Pubbliche
Ing. Biagio Maiullari

	Numero di Lotto	GESTIONE DEL RISCHIO DI CONTAGIO COVID 19	PIANO OPERATIVO SVOLGIMENTO CONCORSI PUBBLICI
	3		Data: 01.06.2022
			Pagina 2 di 20

PREMESSA

Il presente documento è stato redatto sulla base di quanto disposto dall'Ordinanza del Ministro della Salute che provvede a modificare il "protocollo per lo svolgimento dei concorsi pubblici", emanato il 15 aprile 2021 dal Dipartimento della funzione pubblica, pubblicata nella Gazzetta Ufficiale del 31 maggio 2022 n.126.

Il nuovo testo ha effetto dalla data di adozione 25 maggio 2022 e fino al 31 dicembre 2022, fatte salve le specifiche disposizioni di legge vigenti in materia, e si applica anche alle Regioni a statuto speciale e alle Province autonome di Trento e di Bolzano.

1. Ambito di applicazione

Il presente protocollo disciplina le modalità di organizzazione e gestione delle prove selettive delle procedure concorsuali pubbliche tali da consentirne lo svolgimento in presenza in condizioni di sicurezza rispetto al rischio di contagio da COVID-19.

Il protocollo prende inoltre a riferimento:

- il decreto-legge 24 dicembre 2021, n. 221, convertito, con modificazioni, dalla legge 18 febbraio 2022 n. 11, recante *"Proroga dello stato di emergenza nazionale e ulteriori misure per il contenimento della diffusione dell'epidemia da COVID-19"*;
- il decreto-legge 22 aprile 2021, n. 52, convertito, con modificazioni, dalla legge 17 giugno 2021, n.87, recante *"Misure urgenti per la graduale ripresa delle attività economiche e sociali nel rispetto delle esigenze di contenimento della diffusione dell'epidemia da COVID-19"*;
- il decreto-legge 1° aprile 2021, n. 44, convertito, con modificazioni, dalla legge 28 maggio 2021, n. 76, recante *"Misure urgenti per il contenimento dell'epidemia da COVID-19, in materia di vaccinazioni anti SARS-CoV-2, di giustizia e di concorsi pubblici"*;
- il decreto-legge 24 marzo 2022, n. 24, in corso di conversione, recante *"Disposizioni urgenti per il superamento delle misure di contrasto alla diffusione dell'epidemia da COVID-19, in conseguenza della cessazione dello stato di emergenza"*;
- il decreto-legge 30 marzo 2022, n. 36 recante *"Ulteriori misure urgenti per l'attuazione del Piano nazionale di ripresa e resilienza PNRR"*, che all'articolo 3, comma 7, prevede che *"Con le ordinanze di cui all'articolo 10-bis del decreto-legge 22 aprile 2021, n. 52, convertito, con modificazioni, dalla legge 17 giugno 2021, n. 87, il Ministro della salute, su proposta del Ministro per la pubblica amministrazione, può aggiornare i protocolli per lo svolgimento dei concorsi pubblici in condizioni di sicurezza"*;
- il protocollo per lo svolgimento dei concorsi pubblici emanato il 15 aprile 2021 dal Dipartimento della funzione pubblica ed esaminato e validato dal Comitato Tecnico Scientifico nella seduta del 29 marzo 2021.

Il presente protocollo non trova applicazione rispetto alle procedure per le quali la valutazione dei candidati sia effettuata esclusivamente su basi curriculari ovvero in modalità telematica; resta ferma la possibilità per le commissioni di procedere alla correzione delle prove scritte con collegamento da remoto.

L'obiettivo del presente protocollo è quello di fornire indicazioni volte alla prevenzione e protezione dal rischio di contagio da COVID-19 nell'organizzazione e la gestione delle prove dei concorsi banditi dalle pubbliche amministrazioni.

Tali indicazioni sono rivolte:

	Numero di Lotto	GESTIONE DEL RISCHIO DI CONTAGIO COVID 19	PIANO OPERATIVO SVOLGIMENTO CONCORSI PUBBLICI
	3		Data: 01.06.2022
			Pagina 3 di 20

- a) alle amministrazioni titolari delle procedure concorsuali;
- b) alle commissioni esaminatrici;
- c) al personale di vigilanza;
- d) ai candidati;
- e) a tutti gli altri soggetti terzi comunque coinvolti (altri enti pubblici e privati coinvolti nella gestione delle procedure concorsuali, gestori della sede e/o con funzioni di supporto organizzativo e logistico; eventuale personale sanitario presente in loco).

Le prescrizioni del presente protocollo presuppongono che l'amministrazione abbia adottato tutte le iniziative e le misure necessarie ai sensi della normativa in tema di sicurezza e salute sul luogo di lavoro. Inoltre, considerando che le prove concorsuali potrebbero essere espletate presso locali o spazi di proprietà di terzi, le amministrazioni devono assicurare che le medesime prescrizioni trovino integrale applicazione anche in tale caso, armonizzandosi con le regole di prevenzione e sicurezza relative alla struttura ospitante.

Inoltre, l'applicazione del presente protocollo deve tener conto delle misure urgenti in materia di contenimento e gestione della pandemia da COVID-19 applicabili nel territorio regionale ove si svolge la procedura concorsuale.

2. Definizioni

Ai fini del presente protocollo si considerano le seguenti definizioni:

- Area Concorsuale: spazio complessivo dove si trovano i locali destinati allo svolgimento delle prove selettive dei pubblici concorsi;
- Aula Concorso: spazio adibito allo svolgimento delle prove concorsuali avente dimensioni adeguate e caratteristiche particolari di autonomia funzionale;
- Area di Transito: spazio adibito alla coda dei candidati in attesa dell'identificazione e/o dell'accesso all'Aula Concorso;
- Mascherine chirurgiche: maschere facciali monouso destinate a limitare la trasmissione di agenti infettivi, di tipo I/IR o II/IIR, certificate secondo la norma tecnica UNI EN 14683:2019;
- Facciali filtranti (mascherine FFP2 e FFP3): sono utilizzati in ambiente ospedaliero e assistenziale per proteggere l'utilizzatore da agenti esterni (anche da trasmissione di infezioni da goccioline e aerosol) e sono certificati ai sensi di quanto previsto dal d.lgs. n. 475 del 1992 e s.m.i. e sulla base di norme tecniche armonizzate (UNI EN 149:2009);
- Pulizia: insieme di operazioni che occorre praticare per rimuovere lo "sporco visibile" di qualsiasi natura (polvere, grasso, liquidi, materiale organico, ecc.) da qualsiasi tipo di ambiente, superficie, macchinario, ecc. La pulizia si ottiene con la rimozione manuale o meccanica dello sporco anche – eventualmente – con acqua e/o sostanze detergenti (detersione). La pulizia è un'operazione preliminare e si perfeziona ed è indispensabile ai fini delle successive fasi di sanificazione e disinfezione;

	Numero di Lotto	GESTIONE DEL RISCHIO DI CONTAGIO COVID 19	PIANO OPERATIVO SVOLGIMENTO CONCORSI PUBBLICI
	3		Data: 01.06.2022
			Pagina 4 di 20

- **Sanificazione:** è un intervento mirato a eliminare alla base qualsiasi batterio e agente contaminante che con le comuni pulizie non si riescono a rimuovere. La sanificazione si attua avvalendosi di prodotti chimici detergenti (detersione) per riportare il carico microbico entro standard di igiene accettabili ed ottimali che dipendono dalla destinazione d'uso degli ambienti interessati. La sanificazione deve comunque essere preceduta dalla pulizia;
- **Disinfezione:** consiste nell'applicazione di agenti disinfettanti, quasi sempre di natura chimica o fisica (calore), che sono in grado di ridurre, tramite la distruzione o l'inattivazione, il carico microbiologico presente su oggetti e superfici da trattare. La disinfezione deve essere preceduta dalla pulizia per evitare che residui di sporco possano comprometterne l'efficacia. La disinfezione consente di distruggere i microrganismi patogeni;
- **Bonifica:** una procedura di pulizia e disinfezione mirata a privare un ambiente, un'apparecchiatura, un impianto, di qualsiasi traccia di materiale contenuto o trattato precedentemente all'interno dello stesso. L'operazione garantisce l'abbattimento della *crosscontamination* (contaminazione incrociata).

Si rimanda in ogni caso al Rapporto ISS COVID-19 n. 20/2020 - Indicazioni per la sanificazione degli ambienti interni nel contesto sanitario e assistenziale per prevenire la trasmissione di SARS- CoV 2, versione dell'8 maggio 2020 e successivo aggiornamento del 7 luglio 2020 ¹.

3. Misure organizzative e misure igienico-sanitarie

Le amministrazioni organizzano le sessioni giornaliere di svolgimento delle prove separandole temporalmente per garantire il completo deflusso dei candidati e le operazioni di pulizia di cui al successivo punto 7.

Tutti i candidati devono essere preventivamente informati delle misure adottate sulla base del presente protocollo, a mezzo PEC e/o mediante apposita comunicazione mediante il portale dell'amministrazione organizzatrice, con particolare riferimento ai comportamenti che dovranno essere tenuti e che saranno di seguito descritti.

In particolare, i candidati dovranno:

1. presentarsi da soli, per evitare assembramenti;
2. non presentarsi presso la sede concorsuale se sottoposto alla misura dell'isolamento come misura di prevenzione della diffusione del contagio da COVID-19;
3. indossare obbligatoriamente, dal momento dell'accesso all'area concorsuale sino all'uscita, facciali filtranti messi a disposizione dall'amministrazione organizzatrice.

L'obbligo di cui al numero 2 deve essere oggetto di un'apposita autodichiarazione da prodursi ai sensi degli artt. 46 e 47 del DPR 445/2000.

Qualora una o più delle sopraindicate condizioni non dovesse essere soddisfatta, ovvero in caso di rifiuto a produrre l'autodichiarazione, dovrà essere inibito l'ingresso del candidato nell'area concorsuale.

Rispetto al punto sub 3, tutti i candidati devono essere muniti di dispositivi di protezione delle vie aeree. A tale fine le amministrazioni rendono disponibili per i candidati il necessario numero di facciali filtranti FFP2. I candidati devono indossare obbligatoriamente ed esclusivamente i facciali filtranti forniti dall'amministrazione, prevedendo

	Numero di Lotto	GESTIONE DEL RISCHIO DI CONTAGIO COVID 19	PIANO OPERATIVO SVOLGIMENTO CONCORSI PUBBLICI
	3		Data: 01.06.2022
			Pagina 5 di 20

in caso di rifiuto l'impossibilità di partecipare alla prova. L'amministrazione fornisce indicazioni sul corretto utilizzo delle mascherine (copertura delle vie aeree, naso e bocca), sulla loro eventuale sostituzione e successivo smaltimento. Non deve essere consentito in ogni caso nell'area concorsuale l'uso di mascherine chirurgiche, facciali filtranti in possesso del candidato.

Gli operatori di vigilanza e addetti all'organizzazione e all'identificazione dei candidati nonché i componenti delle commissioni esaminatrici devono essere muniti di facciali filtranti.

I flussi e i percorsi di accesso e movimento nell'area concorsuale (ingresso nell'area concorsuale - ingresso nell'area di transito per registrazione dei partecipanti - ingresso nell'aula concorsuale organizzazione delle sedute - uscita dei candidati dall'aula e dall'area concorsuale) vanno organizzati e regolamentati in modalità a senso unico, anche mediante apposita cartellonistica orizzontale e verticale di carattere prescrittivo, informativo e direzionale. I percorsi di entrata e uscita devono essere separati e correttamente identificati.

Nell'area concorsuale e nelle aule concorso devono essere collocate a vista le planimetrie dell'area concorsuale, i flussi di transito e le indicazioni dei percorsi da seguire per raggiungere le aule concorso; le planimetrie delle aule concorso, recanti la disposizione dei posti, l'indicazione delle file e l'ubicazione dei servizi ad uso dei candidati.

In tutta l'area concorsuale, particolarmente nelle aree antistanti l'aula concorsuale e i servizi igienici, devono essere resi disponibili, in numero adeguato, dispenser con soluzione idroalcolica per le mani. Le amministrazioni rendono disponibili mediante apposita cartellonistica nell'area concorsuale, in prossimità dei dispenser e nei servizi igienici, le istruzioni per il corretto lavaggio delle mani.

I candidati che accederanno all'area concorsuale dovranno utilizzare il dispenser lavamani igienizzante e immettersi in un percorso ben identificato, atto a garantire file ordinate e dotato di segnaletica (orizzontale o verticale) indicante la distanza minima di 1 metro tra persona e persona.

Il percorso è finalizzato a raggiungere l'area di transito.

Le postazioni degli operatori addetti all'identificazione dei candidati devono prevedere appositi divisori in plexiglass (barriere antirespiro) e una finestra per il passaggio dei documenti di riconoscimento e concorsuali del candidato. Le postazioni, se plurime, saranno distanziate di almeno 3 metri una dall'altra. La consegna e il ritiro della strumentazione informatica (es. tablet), materiale o documentazione relativa alle prove non deve avvenire *brevi manu* ma mediante deposito e consegna su un apposito piano di appoggio. Deve essere garantita l'identificazione prioritaria, anche mediante postazioni dedicate, delle donne in stato di gravidanza, dei candidati con disabilità e dei candidati richiedenti tempi aggiuntivi. Presso le postazioni di identificazione dovranno essere resi disponibili appositi dispenser di gel idroalcolico. Gli operatori invitano i candidati a procedere all'igienizzazione delle mani prima e dopo le operazioni di identificazione e/o consegna e/o ricezione di materiale concorsuale.

Le amministrazioni al fine di ridurre al minimo la tempistica delle operazioni di identificazione dei candidati utilizzano ove possibili apposite piattaforme digitali per la gestione di prove concorsuali, richiedendo ai candidati di trasmettere con congruo anticipo a mezzo PEC/Email ordinaria copia scansionata dei documenti di identità che saranno presentati in sede per l'ammissione in sede concorsuale.

Le amministrazioni prevedono tempi dilatati per l'accesso all'area concorsuale, fissando preventivamente l'orario di inizio e di fine delle operazioni di riconoscimento e, se del caso, determinando orari differenziati per la convocazione dei candidati.

Le amministrazioni stipulano apposite convenzioni o accordi con le strutture sanitarie pubbliche e private

	Numero di Lotto	GESTIONE DEL RISCHIO DI CONTAGIO COVID 19	PIANO OPERATIVO SVOLGIMENTO CONCORSI PUBBLICI
	3		Data: 01.06.2022
			Pagina 6 di 20

territoriali, al fine di garantire nell'area concorsuale l'attivazione di un adeguato servizio medico-sanitario.

4. Requisiti delle aree concorsuali

I luoghi per lo svolgimento dei concorsi dovranno avere un'elevata flessibilità logistica e disporre delle seguenti caratteristiche:

- disponibilità di una adeguata viabilità e di trasporto pubblico locale;
- dotazione di ingressi riservati ai candidati, distinti e separati tra loro per consentirne il diradamento, in entrata e in uscita dall'area;
- disponibilità di aree riservate al parcheggio dei candidati con particolari esigenze (portatori di handicap, immunodepressi, etc.);
- disponibilità di sufficiente area interna con adeguata areazione naturale (compatibilmente con le condizioni climatiche esterne).

5. Requisiti dimensionali delle aule concorso - organizzazione dell'accesso, seduta e dell'uscita dei candidati

Le aule concorso devono essere dotate di postazioni operative costituite da scrittoio e sedia posizionate a una distanza, in tutte le direzioni, di almeno 1 metro l'una dall'altra.

Per le prove svolte in formato digitale, sullo scrittoio sarà resa disponibile una postazione informatica (qualora la prova non si svolga con un tablet che verrà consegnato al candidato al momento dell'identificazione). Deve essere limitato ogni spostamento, anche minimo, degli elementi della postazione. La disposizione dei candidati dovrà rispettare il criterio della fila (contrassegnata da lettera o numero) lungo un asse preventivamente prescelto. Questo sistema garantirà un esodo ordinato dei candidati al termine della prova. I candidati, una volta raggiunta la postazione loro assegnata, dovranno rimanere seduti per tutto il periodo antecedente alla prova, quello della prova stessa e dopo la consegna dell'elaborato finché non saranno autorizzati all'uscita. Durante l'orario d'esame sarà permesso l'allontanamento dalla propria postazione esclusivamente per recarsi ai servizi igienici o per altri motivi indifferibili. I candidati saranno invitati all'uscita per singola fila in tempi distanziati tra loro al fine di evitare gli assembramenti. Per ogni fila e per tutta la lunghezza delle stesse verrà applicata apposita segnaletica orizzontale o verticale calpestabile sulla pavimentazione, al fine di facilitare l'osservanza del mantenimento costante della distanza interpersonale di sicurezza. La procedura di deflusso dei candidati dalle aule concorsi dovrà essere gestita in maniera ordinata scaglionando e invitando all'uscita i candidati, ordinandoli per singola fila e progressivamente. Dovrà essere prioritariamente garantito il deflusso dei candidati con disabilità e delle donne in stato di gravidanza. L'esodo dei restanti candidati dovrà essere espletato in maniera ordinata al fine di garantire la distanza interpersonale tra i candidati di almeno 1 metro.

Inoltre, le aule dovranno:

- avere pavimentazione e strutture verticali facilmente sanificabili;
- avere servizi igienici direttamente (o facilmente) accessibili dalle aule, identificati con apposita cartellonistica e segnaletica, dimensionati secondo gli standard previsti dalla legislazione vigente;
- permettere un elevato livello di aerazione naturale, anche alternandosi con aerazione meccanica;
- garantire volumetrie minime di ricambio d'aria per candidato.

	Numero di Lotto	GESTIONE DEL RISCHIO DI CONTAGIO COVID 19	PIANO OPERATIVO SVOLGIMENTO CONCORSI PUBBLICI
	3		Data: 01.06.2022
			Pagina 7 di 20

6. Svolgimento della prova

Per l'intera durata della prova i candidati devono obbligatoriamente mantenere il facciale filtrante FFP2. Deve essere vietato il consumo di alimenti a eccezione delle bevande, di cui i candidati potranno munirsi preventivamente. L'eventuale traccia della prova sarà comunicata verbalmente tramite altoparlante. Durante le prove gli addetti al controllo dovranno sempre essere muniti di facciale filtrante FFP2, circolare solo nelle aree e nei percorsi indicati ed evitare di permanere in prossimità dei candidati a distanze inferiori a 1 metro.

7. Bonifica preliminare, pulizia sanificazione e disinfezione delle aree concorsuali

Nell'area concorsuale dovrà essere assicurata:

- la bonifica preliminare dell'area concorsuale nel suo complesso valida per l'intera durata della sessione/i giornaliera/e;
- la pulizia giornaliera;
- la sanificazione e disinfezione, tra una sessione e l'altra e al termine delle stesse, delle aule concorso e delle postazioni dei candidati, ivi comprese le postazioni informatiche dei locali, degli ambienti, degli arredi, delle maniglie;
- la pulizia, sanificazione e disinfezione dei servizi igienici da effettuarsi con personale qualificato in presidio permanente, dotato di idonei prodotti; all'interno degli stessi dovrà essere sempre garantito sapone liquido, igienizzante, salviette e pattumiere chiuse con apertura a pedale. I servizi igienici dovranno essere costantemente presidiati e costantemente puliti e sanificati, ovvero dopo ogni singolo utilizzo. L'accesso dei candidati dovrà essere limitato dal personale addetto, al fine di evitare sovraffollamenti all'interno dei suddetti locali.

8. Misure di prevenzione e protezione dei lavoratori e delle commissioni esaminatrici

Fatte salve tutte le misure di prevenzione e protezione già predisposte dal datore di lavoro, i lavoratori addetti alle varie attività concorsuali si sottoporranno a una adeguata igiene delle mani per poi indossare il dispositivo di protezione che dovrà essere indossato durante l'intero svolgimento della prova concorsuale. Le medesime cautele trovano applicazione rispetto ai membri delle commissioni esaminatrici.

Le amministrazioni assicurano che il personale addetto all'organizzazione concorsuale e i componenti delle commissioni esaminatrici siano formati adeguatamente sull'attuazione del presente protocollo.

9. Piano operativo specifico della procedura concorsuale

1. Il candidato dovrà presentarsi all'orario prestabilito dalla Commissione, munito del documento di riconoscimento, e apposita autodichiarazione, ai sensi degli artt. 46 e 47 del DPR 445/2000, attestante la piena e incondizionata conformità delle misure organizzative della procedura concorsuale alle prescrizioni del presente protocollo, mantenendo il distanziamento minimo di un metro indossando adeguata protezione delle vie aeree, avendo cura di rispettare le indicazioni ivi presenti nell'area di stazionamento;
2. Al momento dell'apertura della sede concorsuale il candidato, in ottemperanza al presente piano operativo, rispetterà i requisiti di accesso, transito e uscita dall'area. Al candidato prima di accedere sarà misurata la temperatura;
3. Successivamente il candidato si recherà alla postazione di riconoscimento e identificazione e prenderà posto secondo le indicazioni del personale ivi presente per lo svolgimento della prova;

	Numero di Lotto	GESTIONE DEL RISCHIO DI CONTAGIO COVID 19	PIANO OPERATIVO SVOLGIMENTO CONCORSI PUBBLICI
	3		Data: 01.06.2022
			Pagina 8 di 20

4. Il candidato dovrà prestare attenzione l'individuazione dei percorsi di transito dei candidati e alle procedure di gestione dell'emergenza - piano di emergenza ed evacuazione (secondo le normative vigenti)
5. Il candidato potrà rivolgersi al personale addetto precedentemente individuato in numero e mansioni;
6. In uno alla presente, nonché pubblicata nell'apposita sezione del concorso in oggetto, è predisposta l'apposita autodichiarazione, ai sensi degli artt. 46 e 47 del DPR 445/2000, attestante la piena e incondizionata conformità delle misure organizzative della procedura concorsuale alle prescrizioni del presente protocollo.
7. Il piano operativo viene reso disponibile, unitamente al presente protocollo, sulla pagina web dedicata alla procedura concorsuale entro i 10 giorni precedenti lo svolgimento della prova.
8. Il piano operativo viene reso disponibile, unitamente al presente protocollo, sulla pagina web dedicata alla procedura concorsuale entro i 10 giorni precedenti lo svolgimento della prova.

10. Misure di prevenzione e protezione dei lavoratori e delle commissioni esaminatrici

Fatte salve tutte le misure di prevenzione e protezione già predisposte dal datore di lavoro, i lavoratori addetti alle varie attività concorsuali non potranno utilizzare le stesse aree d'ingresso e di uscita utilizzate dai candidati per entrare e uscire dall'area concorsuale.

Prima di accedere alle aree dedicate allo svolgimento del concorso, il personale interno si sottoporrà a una adeguata igiene delle mani per poi indossare il dispositivo di protezione che dovrà essere indossato durante l'intero svolgimento della prova concorsuale.

Le medesime cautele troveranno applicazione rispetto ai membri delle commissioni esaminatrici.

Sarà assicurato che il personale addetto all'organizzazione concorsuale e i componenti delle commissioni esaminatrici vengano formati adeguatamente sull'attuazione del presente protocollo.

11. Clausole finali

In relazione a specifiche esigenze o per scelta organizzativa dell'amministrazione procedente, le amministrazioni, secondo quanto previsto dal decreto-legge 30 aprile 2022, n. 36, organizzano le prove selettive in strutture decentrate in base al numero e alla provenienza geografica dei candidati.

In ogni caso, le prove selettive in presenza dovranno avere una durata massima di 180 minuti.

Le disposizioni del presente protocollo non si applicano alle procedure di reclutamento del personale in regime di diritto pubblico di cui all'articolo 3 del decreto legislativo 30 marzo 2001, n. 165. Resta ferma la facoltà per le amministrazioni interessate a tale ultima fattispecie di applicare il presente protocollo.

A fronte dell'articolo 10, comma 4, del decreto-legge 24 marzo 2022, n. 24, in corso di conversione, per lo svolgimento dei concorsi indetti e già in atto per l'accesso ai ruoli e alle qualifiche delle Forze armate, delle Forze di polizia, del Corpo nazionale dei vigili del fuoco trovano applicazione le prescrizioni tecniche, di cui al decreto interministeriale 6 luglio 2020 e s.m.i..

Il Responsabile della Sicurezza

Dirigente del 6° Settore

Realizzazione e manutenzione Opere Pubbliche

Ing. Biagio Maiullari

	Numero di Lotto	GESTIONE DEL RISCHIO DI CONTAGIO COVID 19	PIANO OPERATIVO SVOLGIMENTO CONCORSI PUBBLICI
	3		Data: 01.06.2022
			Pagina 9 di 20

12. SCHEMA AUTODICHIARAZIONE

AUTODICHIARAZIONE RILASCIATA IN OCCASIONE DELLA PARTECIPAZIONE ALLA PROVA CONCORSUALE _____

Il sottoscritto _____

Nato a _____ il _____

Residente a _____

Documento identità n. _____

Rilasciato da _____ il _____

consapevole delle conseguenze penali previste in caso di dichiarazioni mendaci

ai sensi degli artt. 46 e 47 D.P.R. n. 445/2000,

DICHIARA SOTTO LA PROPRIA RESPONSABILITÀ

- di aver preso visione delle misure di sicurezza e tutela della salute pubblicate dall'amministrazione sul proprio portale dei concorsi [in alternativa comunicate tramite mail o PEC];
- di non essere sottoposto alla misura della quarantena in quanto contatto stretto di caso confermato COVID-19 o per rientro recente dall'estero;
- di non essere sottoposto ad isolamento domiciliare fiduciario in quanto risultato positivo alla ricerca del virus SARS-COV-2;
- di non presentare febbre > 37.5°C o sintomatologia simil-influenzale (ad es. tosse, alterata percezione dei sapori e degli odori, disturbi intestinali, ecc.);
- di essere consapevole di dover adottare, durante la prova concorsuale, tutte le misure di contenimento necessarie alla prevenzione del contagio da COVID-19;
- di non essere conoscenza, alla data della prova concorsuale, del proprio stato di positività a COVID – 19

La presente autodichiarazione viene rilasciata quale misura di prevenzione correlata con l'emergenza pandemica del SARS CoV 2.

Luogo e Data, _____


Firma _____

	Numero di Lotto	GESTIONE DEL RISCHIO DI CONTAGIO COVID 19	PIANO OPERATIVO SVOLGIMENTO CONCORSI PUBBLICI
	3		Data: 01.06.2022
			Pagina 10 di 20



13. NOTE INFORMATIVE

	Numero di Lotto	GESTIONE DEL RISCHIO DI CONTAGIO COVID 19	PIANO OPERATIVO SVOLGIMENTO CONCORSI PUBBLICI
	3		Data: 01.06.2022
			Pagina 11 di 20

MISURE DI RIDUZIONE DELLA DIFFUSIONE DEL CORONAVIRUS

	È fatto divieto l'accesso in sede da parte di coloro che non sono stati preventivamente autorizzati dalla stessa, secondo le procedure applicabili. È fatto divieto l'accesso a persone con sintomi quali febbre (maggiore di 37,5 °C), tosse, raffreddore o soggetti a provvedimenti di quarantena o risultati positivi al virus o che abbiano avuto contatto con persone positivi negli ultimi 14 giorni. L'Amministrazione si riserva di applicare sanzioni disciplinari a tutti i trasgressori.
---	---

Qualora una persona dovesse rientrare in uno di questi casi:




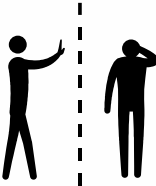
	Sintomi quali febbre (37,5°C), tosse, difficoltà respiratorie.		Aver avuto contatti faccia a faccia in locale chiuso con persone risultate infette o a grave sospetto di infezione. Oppure aver avuto contatti con soggetti risultati positivi al COVID-19 o provenga da zone a rischio secondo OMS
---	--	---	---

È vietato l'accesso in sede ma è **OBBLIGATORIO** rimanere all'interno del proprio domicilio, contattando il proprio medico o il numero:

Numero di pubblica utilità 1500

Fornire tutte le indicazioni richieste e seguendo alla lettera le indicazioni che riceverà.

Al fine di ridurre la diffusione, Vi invitiamo, comunque a:

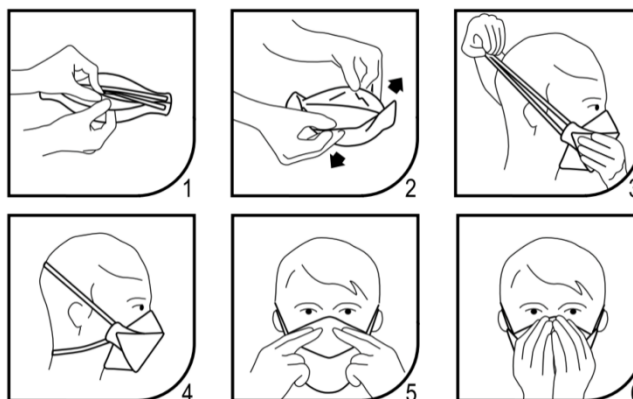
	Lavare frequentemente le mani. Lavare le mani con acqua e sapone per almeno 60 secondi. Pulire le superfici con soluzioni detergenti/disinfettanti. È possibile utilizzare soluzioni idroalcoliche.		Evitare di toccare con le mani la bocca e gli occhi, prima di averle lavate. Evitare strette di mano, baci e abbracci. Non toccarsi occhi e bocca con le mani
	Usare fazzoletti monouso per soffiarsi il naso e gettarli, una volta utilizzati, nei cestini. Evitare l'uso promiscuo di bottiglie o bicchieri. Coprirsi la bocca se si starnutisce o tossisce.		Evitare contatti ravvicinati con persone che presentino sintomi influenzali quali tosse e raffreddore. Se possibile, mantenere una distanza di 1 metro dalle persone. quando non possibile, richiedere le mascherine

	Numero di Lotto	GESTIONE DEL RISCHIO DI CONTAGIO COVID 19	PIANO OPERATIVO SVOLGIMENTO CONCORSI PUBBLICI
	3		Data: 01.06.2022
			Pagina 12 di 20

ISTRUZIONI SULL'USO DELLE MASCHERINE

La mascherina, quando necessaria, deve essere indossata correttamente secondo le indicazioni di seguito riportate. Le indicazioni sono generali e pertanto l'utilizzatore dovrà comunque fare riferimento alle istruzioni d'uso di ciascuna mascherina.

- lavare le mani come previsto dalle linee guida OMS
- con il rovescio del respiratore rivolto verso l'alto, aiutandosi con la linguetta, separare il lembo superiore ed inferiore del respiratore fino a ottenere una forma a conchiglia. Piegare leggermente il centro dello stringinaso (**punto 1**)
- assicurarsi che non vi siano pieghe all'interno di ciascun lembo (**punto 2**)
- tenere il respiratore in una mano, con il lato aperto rivolto verso il viso. Afferrare con l'altra mano entrambi gli elastici. Posizionare il respiratore sotto il mento con lo stringinaso rivolto verso l'alto e tirare gli elastici sopra il capo (**punto 3**)
- Posizionare l'elastico superiore sulla sommità del capo e quello inferiore sotto le orecchie. Gli elastici non devono essere attorcigliati. Aggiustare i lembi superiore e inferiore fino ad ottenere una tenuta ottimale (**punto 4**).
 - a) Anelli alle orecchie - alcune mascherine hanno due anelli, uno su ogni lato. Prendi questo tipo di mascherina per gli anelli, mettilne uno intorno a un orecchio e poi metti il secondo sull'altro orecchio.
 - b) Lacci o cinghie - alcune mascherine hanno dei pezzi di tessuto che vanno legati dietro la testa. Prendi la mascherina dai lacci presenti sulla parte superiore, portali dietro la testa e legali insieme con un fiocco.
 - c) Fasce elastiche - alcune mascherine hanno due fasce elastiche che vanno applicate intorno alla testa e alla nuca (invece che alle orecchie). Tieni la mascherina davanti al viso, tira la fascia superiore e mettila intorno alla parte superiore della testa. Tira poi la fascia inferiore sulla testa e sistemala alla base della nuca.
- Sistema la mascherina sul viso e sotto il mento. Una volta stabilizzata, sistemala per assicurarti che copra viso, bocca e anche che il bordo inferiore sia sotto il mento (**punto 5**)
- Effettuare la prova di tenuta coprendo il respiratore con entrambe le mani facendo attenzione a non modificarne la tenuta (**punto 6**)
- A fine utilizzo, rimuovi la mascherina toccando solamente i bordi, i lacci, gli anelli o le fasce evitando di toccare la parte anteriore della mascherina
- Butta la mascherina nella spazzatura senza mai riutilizzarla dopo averla tolta.



	Numero di Lotto	GESTIONE DEL RISCHIO DI CONTAGIO COVID 19	PIANO OPERATIVO SVOLGIMENTO CONCORSI PUBBLICI
	3		Data: 01.06.2022
			Pagina 13 di 20

PRESCRIZIONI PER IL LAVAGGIO DELLE MANI

LAVATI LE MANI OGNI VOLTA CHE:

- USI I SERVIZI IGIENICI;
 - **PRIMA DI TOCCARE CONTENITORI E/O CIBI CHE POI CON LE MANI AVVICINI ALLA BOCCA;**
- SE HAI PRESCRIZIONI DI UTILIZZO DEI GUANTI SEGUILE CON RIGORE.

Come lavarsi le mani con acqua e sapone

Lava le mani con acqua e sapone se sono visibilmente sporche, altrimenti usa la soluzione alcolica.



Durata della procedura: 40-60 secondi

1. Esguarda le mani con l'acqua.
2. applica una quantità di sapone sufficiente per coprire tutta la superficie delle mani.
3. friziona le mani palmo contro palmo.
4. dorsale della dita contro il palmo opposto tenendo la mano sinistra sul lato.
5. palmo contro palmo intrecciando le dita tra loro.
6. dorsale della dita contro il palmo opposto tenendo la mano destra sul lato.
7. hygiene rotazionale del polso e avvolta il polso sul polso opposto e viceversa.
8. hygiene rotazionale, in avanti ed indietro con le dita delle mani opposte mentre la mano del polso opposto è avvolta.
9. interdigitali tra i polsi (con l'acqua).
10. asciugare accuratamente con una salvietta o asciugare con aria filtrata.
11. una la salvietta per chiudere il rubinetto.
12. una volta asciugate le mani, non sono sicure.

- OGNI VOLTA CHE HAI TOCCATO SUPERFICI O OGGETTI SPORCHI O CHE SONO STATI PRECEDENTEMENTE TOCCATI DA ALTRE PERSONE.

Come frizionare le mani con la soluzione alcolica

Usa la soluzione alcolica per l'igiene delle mani. Se sono visibilmente sporche lavale con acqua e sapone.



Durata della procedura: 20-30 secondi

1. Versare nel palmo della mano una quantità di soluzione sufficiente per coprire tutta la superficie delle mani.
2. friziona le mani palmo contro palmo.
3. dorsale della dita contro il palmo opposto tenendo la mano sinistra sul lato.
4. palmo contro palmo intrecciando le dita tra loro.
5. dorsale della dita contro il palmo opposto tenendo la mano destra sul lato.

10. asciugare accuratamente con una salvietta o asciugare con aria filtrata.

11. una la salvietta per chiudere il rubinetto.

12. una volta asciugate le mani, non sono sicure.

**GESTIONE DEL RISCHIO DI
CONTAGIO COVID 19**

Numero di
Lotto

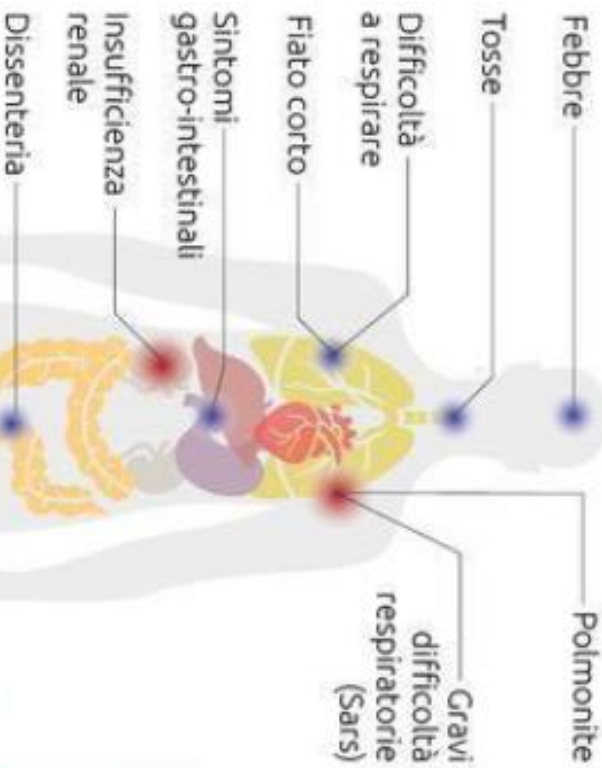
3



Coronavirus: il vademecum

La nota del Ministero della Salute su cosa fare e cosa evitare

Sintomi generici gravi **MORTE** **Trasmissione**



da animale a uomo



da uomo a uomo



COVID-19
Ceppo di coronavirus
mai identificato
in precedenza

Contattare
il medico
e il numero
verde



del Ministero
della Salute

Lavarsi spesso
le mani

Evitare contatto
ravvicinato con persone
che soffrono di infezioni
respiratorie acute

Non toccarsi occhi, naso
e bocca con le mani

Coprire bocca e naso
se si starnutisce
o si tossisce

Non prendere farmaci
antivirali né antibiotici,
a meno che siano
prescritti dal medico

Pulire le superfici
con disinfettanti a base
di cloro o alcol

Usare la mascherina solo
se si sospetta di essere
malati o si assistono
persone malate

I prodotti Made in China
e i pacchi ricevuti dalla Cina
non sono pericolosi!

Gli animali da compagnia
non diffondono il nuovo
coronavirus

	Numero di Lotto	GESTIONE DEL RISCHIO DI CONTAGIO COVID 19	PIANO OPERATIVO SVOLGIMENTO CONCORSI PUBBLICI
	3		Data: 01.06.2022
			Pagina 15 di 20



**NON È
MALEDUCAZIONE
MA BUON SENSO**

	Numero di Lotto	GESTIONE DEL RISCHIO DI CONTAGIO COVID 19	PIANO OPERATIVO SVOLGIMENTO CONCORSI PUBBLICI
	3		Data: 01.06.2022
			Pagina 16 di 20



nuovo coronavirus

Disinfettanti, igienizzanti, detergenti ...
USALI IN SICUREZZA

In questo momento, dove la pulizia della persona e delle superfici di casa è molto importante, usate i prodotti disinfettanti, igienizzanti o detergenti, seguendo con grande attenzione le istruzioni:

- Non mescolate più prodotti insieme**
pensando di ottenerne uno più potente contro il coronavirus. Non fate gli apprendisti stregoni! Correte il rischio di esporre voi e i vostri cari a prodotti pericolosi che si formano durante la miscelazione, comportando **GRAVI RISCHI DI INTOSSICAZIONE!**
- Arieggiate bene i locali trattati!**
Spesso i prodotti utilizzati per la disinfezione contengono sostanze volatili che possono provocare irritazione e tossicità.
- Fate attenzione all'etichetta**
e attenetevi sempre alle istruzioni indicate!
Gli adulti faranno la guida ai più piccoli che ancora non sanno leggere le etichette dei prodotti. Divertitevi a ripassare con loro il significato dei simboli ("pittogrammi") riportati sulle confezioni che indicano le caratteristiche di pericolo dei prodotti.
- Non lasciate prodotti detergenti o disinfettanti incustoditi!**
(o qualsiasi prodotto pericoloso)
In questo periodo i vostri figli hanno tutto il tempo per esplorare e venire in contatto! Gli studi epidemiologici dimostrano che nei periodi in cui i bambini stanno di più a casa, perché in vacanza, il rischio di intossicazione aumenta!



<https://cncsc.iss.it>

A cura del Gruppo ISS
"Comunicazione Nuovo Coronavirus"



Numero di
Lotto

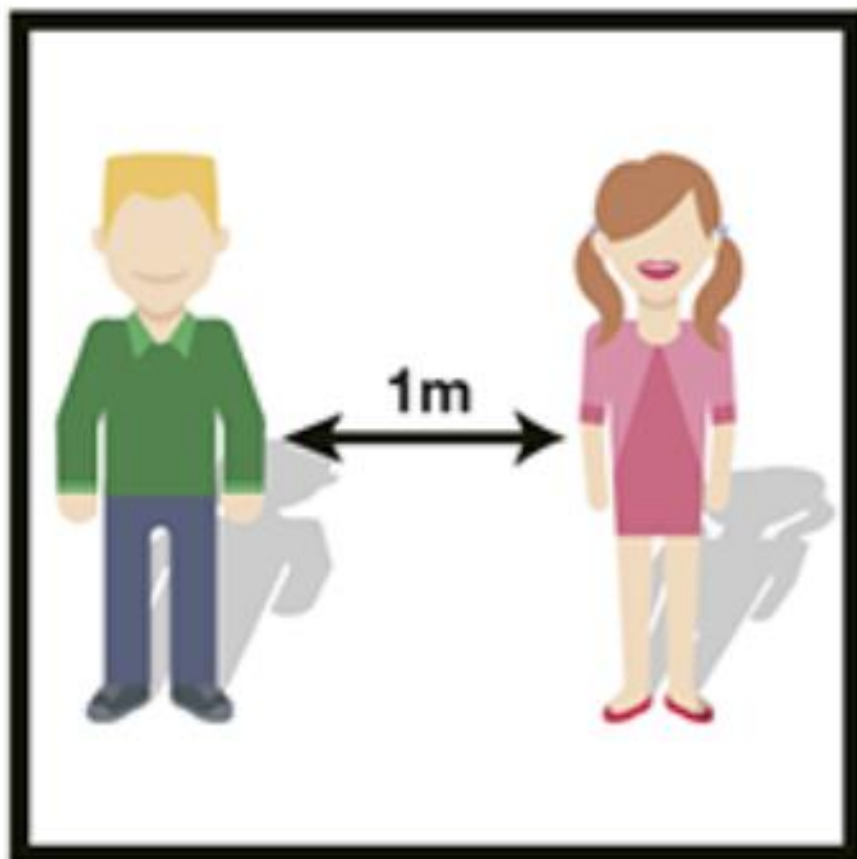
3

**GESTIONE DEL RISCHIO DI
CONTAGIO COVID 19**

PIANO OPERATIVO SVOLGIMENTO
CONCORSI PUBBLICI

Data: 01.06.2022

Pagina 17 di 20



**MANTENERE
LA DISTANZA
DI 1m TRA UNA
PERSONA E
L'ALTRA**

	Numero di Lotto	GESTIONE DEL RISCHIO DI CONTAGIO COVID 19	PIANO OPERATIVO SVOLGIMENTO CONCORSI PUBBLICI
	3		Data: 01.06.2022
			Pagina 18 di 20

REGOLE DA SEGUIRE

- 1) **Lavati spesso le mani**
- 2) **Evita il contatto ravvicinato con persone che soffrono di infezioni respiratorie acute**
- 3) **Non toccarti occhi, naso e bocca con le mani**
- 4) **Copriti bocca e naso se starnutisci o tossisci**
- 5) **Non prendere farmaci antivirali né antibiotici, a meno che siano prescritti dal medico**
- 6) **Pulisci le superfici con disinfettanti a base di cloro o alcool**
- 7) **Usa la mascherina solo se sospetti di essere malato o assisti persone malate**
- 8) **I prodotti MADE IN CHINA e i pacchi ricevuti dalla Cina non sono pericolosi**
- 9) **Contatta il numero verde 1500 se hai febbre o tosse e sei tornato dalla Cina da meno di 14 giorni**
- 10) **Gli animali da compagnia non diffondono il nuovo coronavirus**



Numero di
Lotto

3

**GESTIONE DEL RISCHIO DI
CONTAGIO COVID 19**

PIANO OPERATIVO SVOLGIMENTO
CONCORSI PUBBLICI

Data: 01.06.2022

Pagina 19 di 20



**PER L'INGRESSO
È OBBLIGATORIO
INDOSSARE LA
MASCHERINA**



Numero di
Lotto

3

**GESTIONE DEL RISCHIO DI
CONTAGIO COVID 19**

PIANO OPERATIVO SVOLGIMENTO
CONCORSI PUBBLICI

Data: 01.06.2022

Pagina 20 di 20



**POSTAZIONE
MISURAZIONE
TEMPERATURA**